



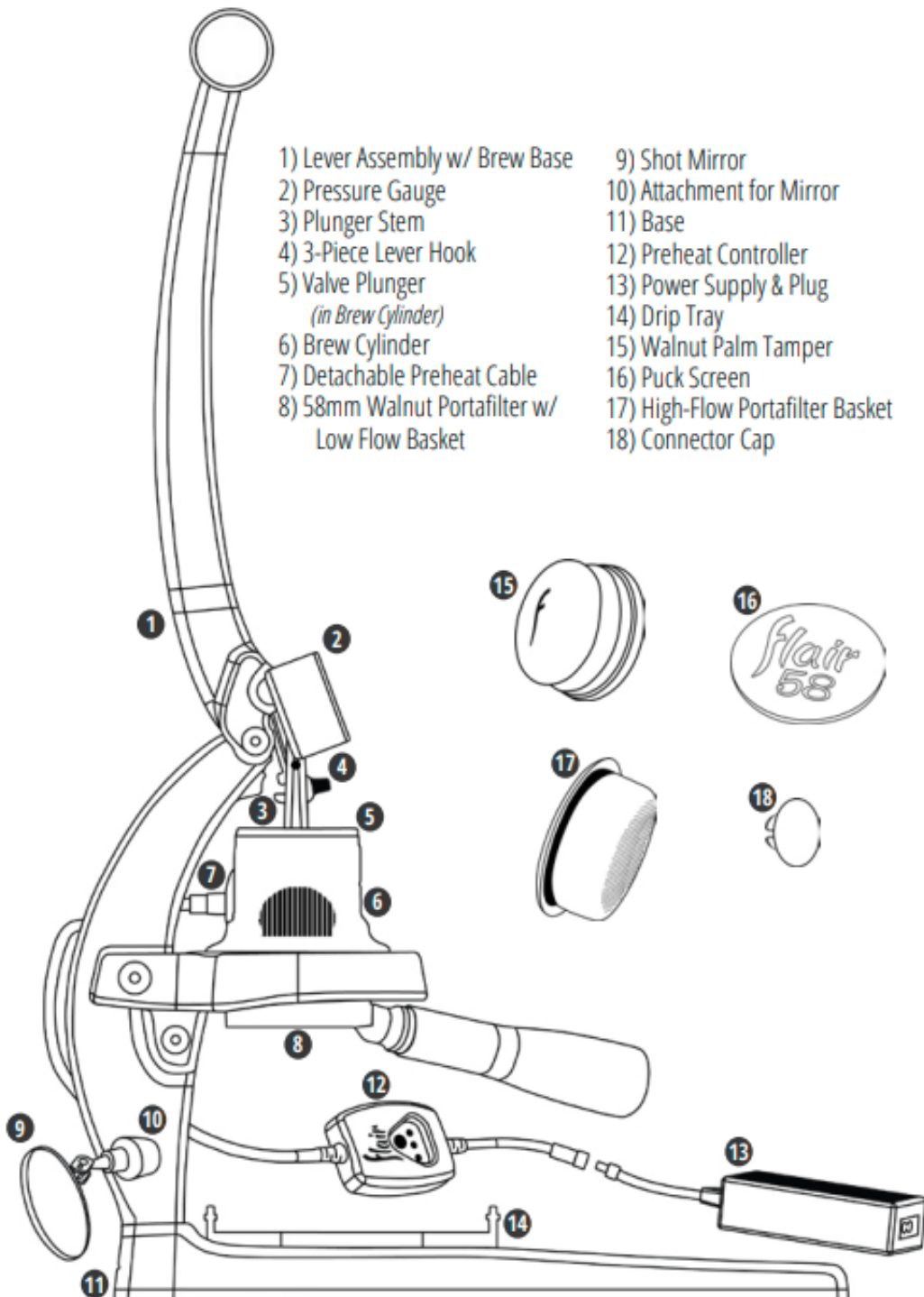
Flair58 Plus

Gebruiksaanwijzing

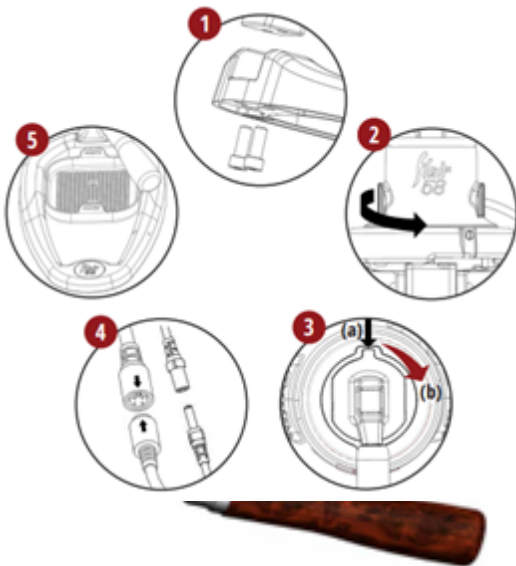
Volg de stappen in de instructies voordat u uw eerste espresso maakt.

Houd er rekening mee dat voor een optimaal resultaat een gelijkmatige maling nodig is en dat u hiervoor een qualiteitsmolen moet gebruiken (bijvoorbeeld Royal Grinder).

Gebruiksaanwijzing



1. Samenstelling van het Flair58 koffiezetapparaat



1. Bevestig de hendel aan het lichaam en de hendel stevig aan elkaar.
 - (a) Sluit de draaiende draaiing op de draaiende draaiing. (b) Til de hendel omhoog naar de verticale positie. (c) Plaats de Portafilter op de zuigerhendel voor deze uit te lijnen met de zuigerbasis. Draai aan de Portafilterhendelhouder om deze vast te zetten. Druk naar beneden om de zuigerhendel vast te zetten.
2. De zuigerhendel moet naar de voorkant van het apparaat
 - (a) Breng water aan de kook. (b) Maal 18-20 gram vers gemalen koffie met een goede koffiemolen. (c) Verwijder het filter en giet de koffie in de beker aan met de stamper. Blaas het filter door de pijlen.
3. Plaats de Drip tray direct onder de zuigerbrouwkop voor
 - (a) Ontgrendel en til de hendelhaak helemaal omhoog. (b) Sluit de elektrische zuigerhouder tegen de klok in totdat de twee nokken in lijn liggen met de gaten in de zuiger en verwijder de houder door deze voorzichtig op te tillen (c). Giet water in de cilinder.

2. Positie predhrievaciego-systeem (Flain 58 elektrisch)

De Flain 58 kan de kookcilinder voorverwarmen op drie temperaturen: laag, gemiddeld en hoog. Zie de onderste tabel voor meer informatie over het gebruik.

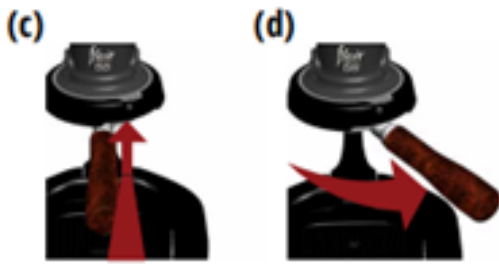
TURN ON - Press & hold button (3 sec) - LEFT light will BLINK - then...		
<p>LOW ~85° C (185° F)</p> <p>Wait A Few Minutes (for preheat to complete)</p> <p>Left Light Turns SOLID (when Low Temp is reached)</p>	<p>MEDIUM ~90° C (194° F)</p> <p>Push Button AGAIN (CENTER light will BLINK)</p> <p>Wait A Few Minutes (for preheat to complete)</p> <p>LEFT & CENTER Lights Turns SOLID (Med Temp is reached)</p>	<p>HIGH ~95° C (203° F)</p> <p>Push Button 2 TIMES (RIGHT light will BLINK)</p> <p>Wait A Few Minutes (for preheat to complete)</p> <p>ALL Lights SOLID (when High Temp is reached)</p>
TURN OFF - Press & hold button (3 sec) - ALL lights OFF		



*LET OF: Bij gebruik zonder elektrische voorverwarming, sluit u de onderkant van de zetcilinder af met de Preheat cap en vult u deze 45 seconden met kokend water. Giet het water weg en herhaal dit indien nodig. Verwijder de dop en plaats de zetcilinder op de zetsbasis.

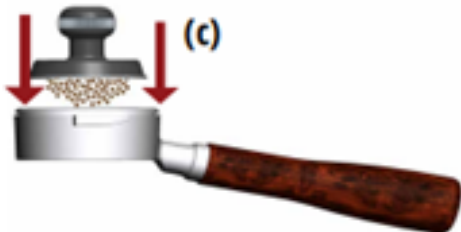
3. Koffie zetten

- (a) Plaats een lege beker op de Drip tray om eventueel achtergebleven water op te vangen. (b) Knijp eventueel achtergebleven water eruit door de hendel helemaal naar beneden te laten zakken, zodat eventuele resterende vloeistof kan weglopen. (c) Om de Portafilter te verwijderen voor reiniging, tilt u de hendel eenvoudigweg terug naar de verticale positie.



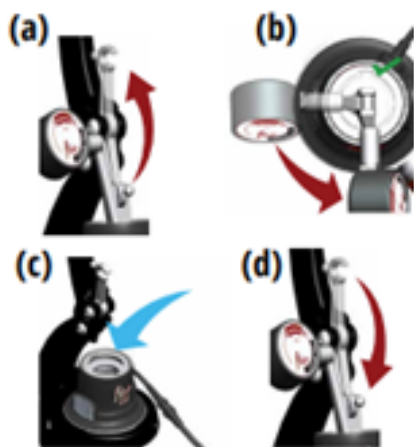
1. Bereid Flair voor

(a) Schakel het voorverwarmingssysteem in en stel de gewenste voorverwarmingstemperatuur in. (b) Til de hendel omhoog naar de verticale positie. (c) Plaats de Portafilter voor het voorverwarmen door deze uit te lijnen met de zetbasis en (d) draai aan de Portafilter-hendel.



2. De portafilter voorbereiden

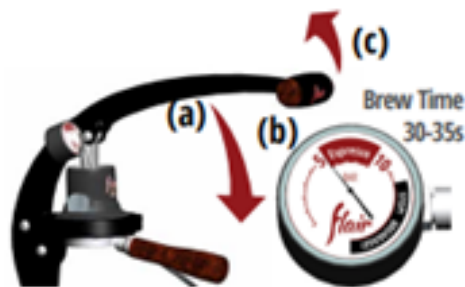
(a) Breng water aan de kook. (b) Maal 18-20 gram vers gebrande koffie met een goede koffiemolen. (c) Verwijder het filter, voeg koffie toe en druk aan met de stamper. Plaats het filter terug.



3. Bereid de brouwkop voor

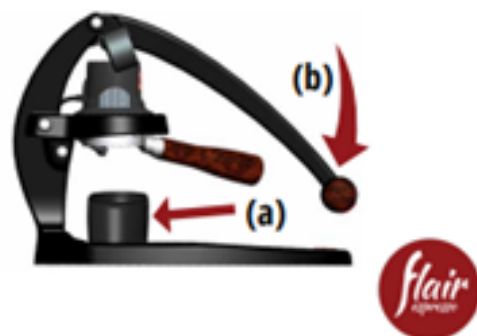
(a) Ontgrendel en til de hendelhaak helemaal omhoog (b), draai vervolgens de zuigerhouder tegen de klok in totdat de twee nokken in lijn liggen met de gaten in de zuiger en verwijder de houder door deze voorzichtig op te tillen (c). Giet water in de cilinder.

Plaats de steel terug en zet deze vast in de omgekeerde volgorde van het verwijderen (d). Bevestig de hendel aan de plunjerhouder door de hendelhaak in te brengen.



4. Bereid je espresso voor

(a) Laat de hendel langzaam zakken om het systeem onder druk te zetten en begin met brouwen. (b) Het brouwen duurt 30 tot 35 seconden bij een druk van 6 tot 10 bar. (c) Wanneer het gewenste gewicht/volume is bereikt of de hendel volledig is neergelaten, tilt u de hendel terug naar de oorspronkelijke positie.



5. Reinig het systeem

(a) Plaats een lege beker op de Drip tray om eventueel achtergebleven water op te vangen. (b) Knijp eventueel achtergebleven water eruit door de hendel helemaal naar beneden te laten zakken, zodat eventuele resterende vloeistof kan weglopen. (c) Om de Portafilter te verwijderen voor reiniging, tilt u de hendel eenvoudigweg terug naar de verticale positie



Gebruik van een drukmeter

Met het Flair 58 koffiezetapparaat kunt u de perfecte espresso maken door de juiste maling, de juiste druk en de juiste zettijd te combineren.

Het begint allemaal met de juiste maling en een voldoende hoeveelheid koffie, wat weerstand creëert om de gewenste druk en zettijd te bereiken. "Flairisten" die de techniek beheersen, bereiden een espresso met een druk tussen 6 en 9 bar in 30-45 seconden. Uw Flair 58 is uitgerust met een manometer om ervoor te zorgen dat uw espresso altijd aan uw specificaties voldoet. Gebruik de volgende tabel om u te helpen bij de instellingen.



		PRESSURE			
		1-5 BAR	6-9 BAR	10-12 BAR	>12 BAR
BREW TIME	More Than 45 Seconds	More Pressure	Grind More Coarse	Grind More Coarse	DANGER! STOP & DISCARD GROUNDS
	30-45 Seconds	Grind More Fine	Espresso Made Right	Grind More Coarse	
	Less Than 30 Seconds	Grind More Fine	Grind More Fine	Less Pressure	

Reiniging en onderhoud

Bij correct gebruik heeft uw Flair 58 minimale reiniging nodig. Zorg er altijd voor dat het voorverwarmingssysteem van uw Flair 58 is uitgeschakeld en uw zetgroep is afgekoeld voordat u deze reinigt. Dompel of was de zetgroep nooit in water.



1. Verwijder de zuiger door aan de steel te trekken terwijl de zetcilinder op de basis is gemonteerd.
2. Gebruik een vochtige doek om de binnenkant en onderkant van de kop schoon te vegen. Veeg ook de zuiger schoon.
3. Voor een grondigere reiniging, spoelt u het af met koud water voordat u het afveegt.

Reinig geen onderdelen van het Flair koffiezetapparaat in de vaatwasser.

Video-tutorials

Voor meer informatie over hoe u het maximale uit uw Flair58 kunt halen, inclusief videodemonstraties en veelgestelde vragen, gaat u naar: www.flairespresso.com/learn/tutorials

Garantie en gebruik van het product

Op de producten wordt de standaard wettelijke garantieperiode verleend. Deze garantie is niet overdraagbaar en compensatie in contanten is niet mogelijk. De garantie is niet van toepassing op producten die anders zijn gebruikt dan aangegeven in deze gebruiksaanwijzing.

De garantie is eveneens niet van toepassing op:

Schade als gevolg van onjuist gebruik, verwaarlozing van onderhoud of enig ander gebruik voor doeleinden die niet in deze handleiding worden vermeld.

- Schade aan het uiterlijk, schade veroorzaakt door corrosie of geleidelijke slijtage.
- Eventuele ingrepen of reparaties door onbevoegde personen leiden tot het vervallen van de productgarantie.

Verkoper en importeur: NajTrade s.r.o., Húskova 31, 04023 Košice, IČO: 50590502.